



いなば タイムズ No. 134 INABA TIMES

三重県立稲葉特別支援学校 令和5年4月19日 支援部発行

ご入学おめでとうございます

入学式が4月11日（火）に行なわれ、44名の新入生を迎えました。
新型コロナウイルスの影響も和らぎ、久しぶりの午前開催となりました。
今年の新入生の皆さんも、緊張しながらも晴れやかな表情で参加してくれました。
友だちと楽しく過ごしながらか、勉強や様々な体験を通して自分のもてる力を
最大限に発揮し、充実した毎日の学校生活を送ることを期待しています。



校長あいさつ

地球温暖化の影響かもしれませんが、例年より早い春の訪れで、校舎の周りの山々もすっかり新緑となり、陽射しからは初夏すらも感じられる日々です。

この4月には、小学部に7人、中学部に7人、高等部に30人の新入生を迎え、小学部58人、中学部35人、高等部98人、合わせて191人の子どもたちが、名湯榊原温泉近くの自然豊かな稲葉の地で元気に学校生活を送っています。

さて、2022年9月の国連の障害者権利委員会の総括所見を受け、日本としてのインクルーシブ教育システムの推進を進めていくことになります。その中で特別支援学校は、センター的機能の発揮や交流及び共同学習の充実により、共生社会の実現に向けた重要な役割を担っていると考えています。

また、国の動向を踏まえるまでもなく、特別支援教育に携わる教師の専門性を担保するため、学校における人材育成の重要性はますます増しています。

そのような状況を踏まえ、今後も、津市にある知的障がい対象の県立特別支援学校として、「なかよく、あかるく、たくましく」の校訓のもと、子どもたちの笑顔と希望のもてる将来の実現に向けて、教育活動の充実と深化を図ってまいりますので、ご理解・ご協力を賜りますよう、お願い申し上げます。

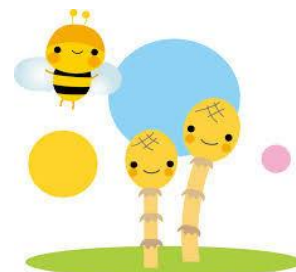


たかしままさと
高嶋真人校長

三重県立稲葉特別支援学校



住所 〒514-1252 三重県津市稲葉町 4101
 電話 小学部職員室 059-252-2802
 電話 中学部職員室 059-252-2803
 電話 高等部職員室 059-252-2801
 電話 進路担当 059-252-1250
 電話 事務室 059-252-1221
 FAX 059-252-1225



※授業時間帯は、不在場合があります。

また、職員打合せ時（8:30～8:45）の連絡はご遠慮ください。

～津市の相談機関ご紹介～

津市健康福祉部障がい福祉課

障がい福祉全般に関することは、津市役所内の津市健康福祉部障がい福祉課にお尋ねください。また、地域には各総合支所がありますので、そちらへの問い合わせでも対応して頂けます。

①相談受付時間

月曜日から金曜日 午前8:30～午後5:15

土曜日、日曜日、祝日、年末年始は休みです。

②所在地

津市役所（〒514-0035 津市西丸之内 23 番 1 号）

電話059-229-3157 FAX059-229-3334

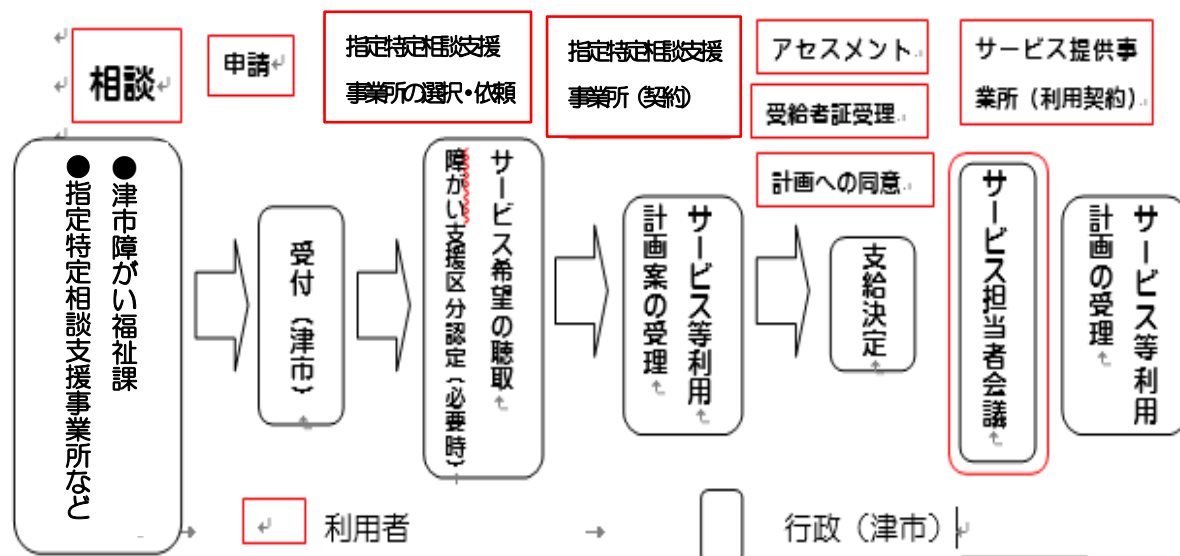


久居総合支所福祉課	電話 059-255-8834	FAX059-255-6634
河芸総合支所市民福祉課	電話 059-244-1703	FAX059-244-1713
芸濃総合支所市民福祉課	電話 059-266-2515	FAX059-266-2522
美里総合支所市民福祉課	電話 059-279-8116	FAX059-279-8125
安濃総合支所市民福祉課	電話 059-268-5516	FAX059-268-3357
香良洲総合支所市民福祉課	電話 059-292-4302	FAX059-292-4318
一志総合支所市民福祉課	電話 059-293-3003	FAX059-293-3021
白山総合支所市民福祉課	電話 059-262-7015	FAX059-262-5010
美杉総合支所市民福祉課	電話 059-272-8084	FAX059-272-0235

津市ホームページ→市民のみなさまへ→健康・福祉→障がい者福祉→障がい福祉相談窓口のご案内

◆福祉サービスは利用されていますか？

本校の児童生徒が最も多く利用している福祉サービスに、「放課後等デイサービス」と「日中一時支援」があります。多くの事業所の車が、学校へ迎えに来ています。早い段階から福祉とつながり、療育を受けたり、経験を増やしたりすることで、卒業後の進路も幅広い選択肢を持つことができます。福祉サービスの利用方法につきましては、下記の図をご覧ください。福祉サービスを利用したい方は、まず、「津市健康福祉部障がい福祉課」か「各総合支所」にご相談願います。



放課後等デイサービスなど、福祉サービスを利用する場合は、「サービス等利用（障がい児支援）計画」を作ることが必須となっています。※（日中一時支援と移動支援のみの利用の方は作成しなくてもよいということです。）「日中一時支援」の夏季休業等、長期休暇の利用は、すぐにいっぱいになってしまいますので、早めの予約がおすすめです。

◆福祉サービス連絡先一覧

別紙で入れさせていただきました。詳しくは県のホームページをご覧ください。

放課後等デイサービス

障がいのある就学している子どものための通所支援施設。生活能力の向上のために必要な訓練、社会との交流の促進などの支援を受けることができます。

日中一時支援事業所（就学時間を除く）

障がい児・者等の日中における活動場所を確保し、家族の就労支援及び家族の一時的な休息を目的としています。利用する場合は、所定の手続きが必要となりますので、津市役所障がい福祉課または、各総合支所窓口までお問い合わせください。

◆連携支援ツールの活用を

「パーソナルファイル」または、「はっぴいのーと」をお持ちでしょうか？

「パーソナルファイル」は、三重県教育委員会が作成し、「はっぴいのーと」は、津市が作成している連携支援ツールです。

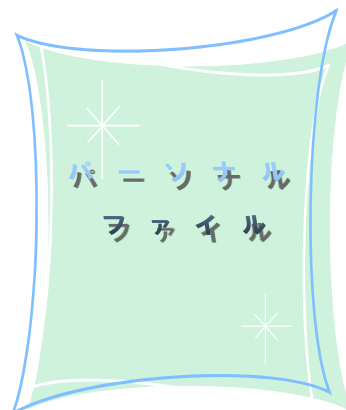
連携支援ツールは、支援の必要な子どもたちが安心して一貫した支援を受けられるよう、支援の情報をスムーズに引き継ぐためのものです。

保護者が各関係機関等の相談や支援を受ける際、福祉や医療サービスを受ける際、就学時や進学時、就労への引継ぎ時等、学校や関係者に提示することにより必要な情報を共有することができます。

お子様のプロフィール、成長の記録等無理なくできるところから、記載や情報を添付していただければと思います。

ご不明な点ありましたら、各学部コーディネーターまでご連絡ください。

「パーソナルファイル」は、三重県教育委員会 HP からダウンロードできます。「はっぴいのーと」は、津市障がい福祉課、各総合支所市民福祉課（福祉課）にある申込書に必要事項を記入して、窓口に提出してください。



◆稲葉特別支援学校ホームページより

学校のホームページにしんろマップ（進路先情報）があるのをご存じですか。

しんろマップでは！

- ・事業所の案内
- ・用語の説明（一般就労・移行支援事業所・就労継続支援 A 型事業所・就労継続支援 B 型事業所・生活介護事業所についてなど）
- ・リンク（障がい福祉サービス事業所情報 三重県・津市）など、進路情報、福祉情報を掲載しています。

一度、本校のホームページをのぞいてみてください。

<http://www.mie-c.ed.jp/sinaba/>

ホームページのトップ画面にある検索マークに、しんろマップと入力してみてください。



しんろマップ

検索