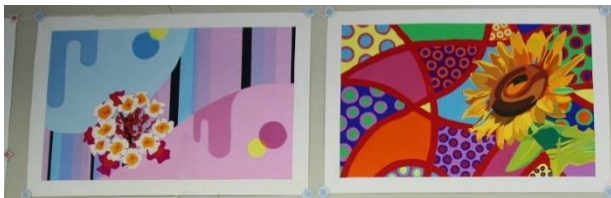


□こもれびルームが華やかになりました

飯野高校応用デザイン科から作品をご提供いただきました。どの絵も鮮やかで、見たえのある作品ばかりです。



機会があればじっくりご覧ください。

□洋菓子をつくりました

8月24日(木)のサークル活動では、フロランタンと白桃のゼリーに挑戦しました。

サークル活動への参加回数が多い生徒が、始めて調理活動に参加した通室生を上手にリードして、3人で協力しながら作業に取り組む様子が見受けられました。



【通室生の感想】

- ・以前(試作)のときよりもおいしくなっていて驚きました。
- ・クッキーとゼリーが甘くておいしかった。
- ・フロランタンが上手にできてよかった。

【9月の閉室日のお知らせ】

9/19(火)の午後はスタッフミーティングのため、利用ができません。ご理解をお願いします。

□見事な作品ができあがりました!

9月15日(金)に本革の端切れを使って本格的なレザークラフトに挑戦しました。今回は、レザークラフトを趣味にしている通室生が講師役となりました。いろいろな工程がありましたが、講師役の通室生が、最後まで参加者・大学生スタッフ・指導員を丁寧に導き、全員が素敵なメモ帳カバーを手にすることができました。



皆さんの作品です



切断したレザーの裏側を整える作業中



レザーの端の処理をしています



ほぼ完成!

【通室生・大学生スタッフの感想から】

- ・難しかったけど楽しく取り組めた。思ったより完成度が高かった。
- ・思ったより硬かった。
- ・みなさんと一緒に作るのが楽しかったです。それぞれ個性豊かな作品ができて素敵でした。

□CBC テレビの取材を受けました!

8月29日(火)に、「こもれび」がCBCテレビ「よしお兄さんの“みえ”推し!」(チャント!内)の取材を受けました。

取材内容は、10月4日(水)16時40分ごろから放送される予定です。

お楽しみに。



□マジックを披露していただきました!

9/21(木)の「オンラインの居場所(※)」はマジックでした。こもれびルームで演じていただき、生の映像をオンラインで参加者に配信しました。マジシャンは県の職員さんでした。



マジックの練習風景も見ることができ、大変おもしろかったとの感想を、参加者からいただくことができました。

(※) オンラインの居場所: 不登校の状況にある生徒等が、他者や社会とつながるきっかけを得たり、自身の興味・関心の幅を広げたり、強みに気付いたりできるようになることを目的とした、オンラインでの語り場、仮想空間。三重県教育委員会事務局生徒指導課不登校班が開設しています。

詳細は⇒<https://www.pref.mie.lg.jp/SEISHI/HP/m0206900148.htm>

[//www.pref.mie.lg.jp/SEISHI/HP/m0206900148.htm](https://www.pref.mie.lg.jp/SEISHI/HP/m0206900148.htm)



□「こもれび親の会」を開催しました

8月30日(水)は、本年度2回目の「こもれび親の会」でした。こもれび「カラフルルーム」を会場として、18:30から一時間半ほどの時間、お互いの現状や不安に思っていることを、5人の参加者どうして語り合うことができました。

【参加者の感想】

- ・リフレッシュできてよかったです。
- ・いろいろ参考になってよかった。
- ・他の方のお子様の話を伺うことで、自分の子どもの今の状態(状況)を少し距離を置いて考えられたかかとも思います。相談員やカウンセラーの先生との面談では出てこないことも、グループでの話で、話の幅が広がってできるのではと思いました。



「こもれび親の会」は、保護者同士の交流を通してつながりを広げてもらうことや、個別相談の場を設け、必要な情報を得て適切な支援につながるようにすること等を目的としています。今年度はあと2回の開催を予定しています。

10月29日(日) 13:30~15:30

2月16日(金) 18:30~20:30

【問い合わせ・申し込み】

○三重県教育員会事務局生徒指導課不登校支援班

電話：059-213-6611

○県立教育支援センター こもれび

電話：059-213-6612

メール：komorebi@pref.mie.lg.jp

※平日の10時~16時でお願いします



□焼きアンパン・焼きカレーパンをつくりました

9/28(木)にサークル活動で、ホットプレートで作る焼きアンパンと焼きカレーパンをつくりました。

生地をこね、一次発酵、二次発酵など、本格的な工程を経てパンは出来上がりました。パンは、ホットプレートを利用して焼き上げたとは思えないほどの出来栄で、大好評でした。



焼きアンパンの出来上がりです



パン生地をこねています



このあと生地を発酵させます



焼きカレーパンを焼いています

□「こもれび」への見学をお待ちしております

夏休みが終わって、学校に行けなくなった、行きづらくなったといった内容の電話を受けることが増えてきました。「こもれび」は不登校の状況にある高校生等の「居場所」としてお使いいただける施設です。

【活動内容は】

勉強、読書、カウンセラーへの相談、軽スポーツ、調理、カードゲーム等。自分で活動内容を決めることが可能です。

【活動時間は】

利用時間内(平日 10:00~16:00)なら、活動時間も自分で自由に決められます。

【利用を開始するには】

「こもれび」を見学に来てください。保護者の方だけの見学も可能です。

【お問い合わせは】

県立教育支援センター こもれび
電話:059-213-6612
メール: komorebi@pref. mie.lg.jp
(平日の 10:00~16:00 にお願ひします)



□R5年度「こもれび」の利用状況について

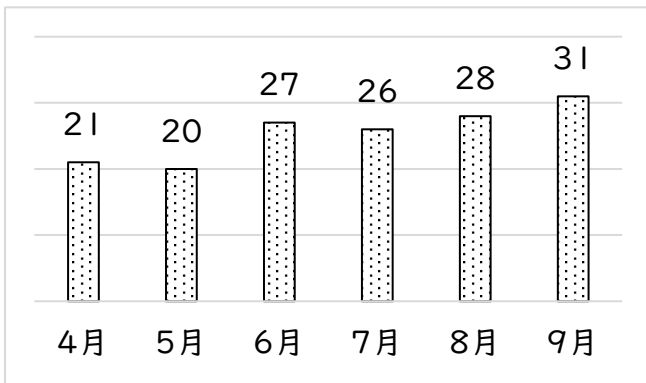
令和5年度も半年経ちました。4月から9月末までの6か月間の「こもれび」の利用状況についてお知らせします。

○利用者数・利用回数

9月末で、23人の方が「こもれび」を利用し、利用回数はのべ153回となりました。

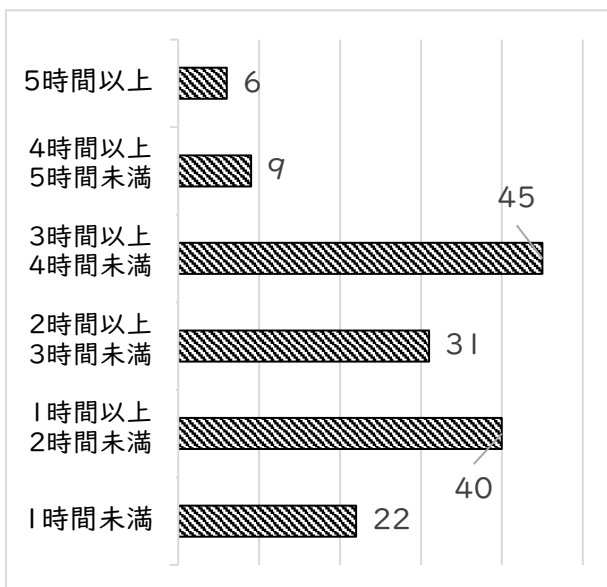
○月別の利用回数

半年間の月別の利用回数は下のグラフのようになりました。



○通室生の利用時間

通室生が「こもれび」でどれくらいの時間過ごしているのかについては、次のようになります。(数字は回数です)



○通室生の感想

通室生は帰宅するときに、振り返りシートに今日の利用の感想を記入してもらいます。最近の感想から一部を紹介します。

- ・相談事を聞いてもらい安心しました。
- ・(勉強が)はかどった。
- ・レポートを手伝っていただき、ありがとうございました。
- ・カウンセリングをしていただき、ありがとうございました。
- ・落ち着いた。楽しかった。
- ・(誕生日を)お祝いしてもらえて嬉しかった。
- ・ゲームの最終戦負けて悔しかった。
- ・レーザークラフト初めてだったけどすごく楽しかったです。
- ・世間って、とっても広いと思いました!
- ・話をして、ある程度スッキリした。
- ・紙飛行機、よく飛んで良かった。

○通室生の活動内容

具体的に、通室生がどのように「こもれび」で過ごしているのか、これも最近の例をあげてみると、次のようになります。

- ・談話⇒自主学習(1.5h)
- ・談話⇒ゲーム⇒掲示物作成(2h)
- ・調理活動に参加(1.5h)
- ・紙飛行機の制作⇒談話(1h)
- ・母子でカウンセリング(1h)
- ・談話⇒自作イラストの解説(3.5h)
- ・進路の相談(1h)
- ・壁面飾りの制作(2h)
- ・折り紙作品の制作⇒動画視聴(2h)
- ・レーザークラフト制作指導⇒ゲーム(3h)
- ・レーザークラフト作品制作⇒ゲーム(4h)
- ・受験報告⇒楽器演奏⇒動画視聴(2h)
- ・調理活動⇒カウンセリング(2h)