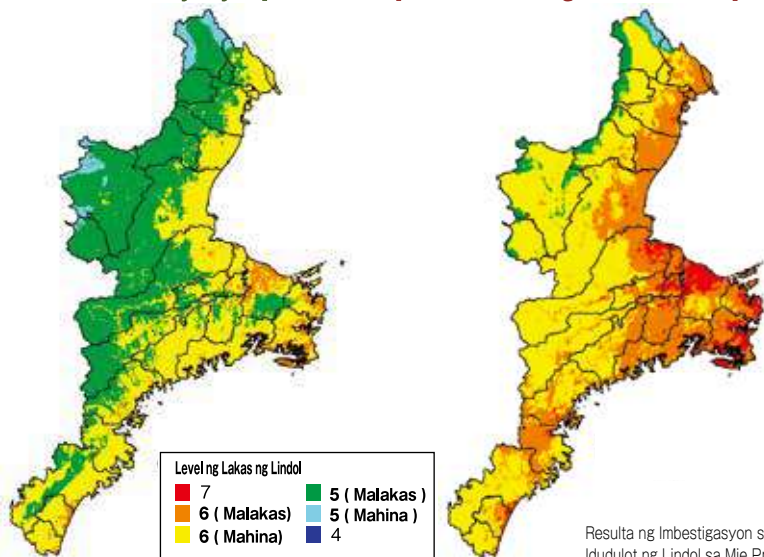


Sanggunian

(1) Tinatayang Pinsala ng Lindol ng Nankai Trough

Sa kaso ng lindol ng Nankai Trough na naganap, ang paggalaw na may kalakhan na 8 at 9 at may lakas na 6 na mas mataas sa inaasahan lalo na sa lugar ng Iseshima at Silangang Kisyu. Pagdating ng mga higanteng alon o tsunami na lumalagpas sa 11m ay inaasahang depende sa lugar

◆ Malakas na Pagkilos na Inaasahan ng Lindol ng Nankai Trough [Pinakamalaki sa Kasaysayan] [Makatwiranang Pinakamalaki]



[Lindol sa Nankai Trough na pinakamalaki sa klase ng Kasaysayan]

Ang Lindol sa Nankai Trough na sa kasaysayan ay nagpapakita na naganap sa lugar na ito base sa lindol na naging dahilan ng malaking sakuna sa prefecture sa pamamagitan ng paggalaw ng lupa at alon o tsunami sa nakalipas na 100 hanggang 150 taon.

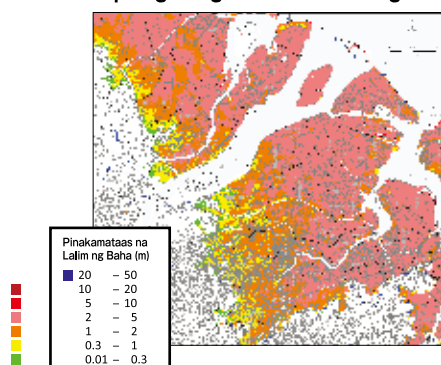
[Linog sa Nankai Trough na Makatwiranang nasa Pinakamalakas na Klase]

Ang pinakamalaking uri ng lindol sa Nankai Trough na may maliit na posibilidad na dadating ngunit maaaring may posibilidad base sa makatwiranang pagsusuri na nagsaalang-alang sa mga posibleng kadahilanan mula sa siyantipikong pananaw.

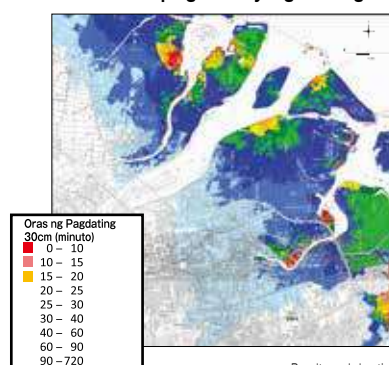
Resulta ng Imbestigasyon sa Tinatayang Pinsalang Idudulot ng Lindol sa Mie Prefecture (Marso 2014)

◆ Kuro-kuro ng kaso ng Baha sa Nankai Trough, Lindol (Makatwiranang Pinakamalakas na Uri) at iniisip na oras ng Pagdating ng Malalaking alon na may kasamang lalim ng Baha na 30m

Mapa ng Panganib sa Malalaking Alon



Distribution Map ng Tinatayang Oras ng Pagdating ng Malalaking Alon na may Lalim na 30cm



Ang mapa sa panganib ng malalaking alon ay nagpapakita kung **"hanggang saan kayo dapat lilikas"** habang ang Distribution Map ng Tinatayang Oras ng Pagdating ng Malalaking Alon na may Lalim na 30cm ay nagpapakita kung **"saang direksyon lilikas at kailan"**.

Resulta ng Imbestigasyon sa Tinatayang Pinsalang Idudulot ng Lindol sa Mie Prefecture (Marso 2014)

◆ Tinatayang nawalang buhay at gusaling nasira sa kaso Nankai Trough na lindol

	Makasaysayang Uri ng Laki		Makatwiranang Uri at laki	
	Pagkamatay	Kabuunag Nasira at Napinsalang mga Gusali	Pagkamatay	Kabuunag Nasira at Napinsalang mga Gusali
Paglindol	Halos 1,400 katao	Halos 23,000na mga gusali	Halos 9,700 katao	Halos 170,000na mga gusali
Pagguho	—	Halos 5,900na mga gusali	—	Halos 6,200na mga gusali
Malalaking Alon	Halos 32,000 katao	Halos 38,000na mga gusali	Halos 42,000 katao	Halos 37,000na mga gusali
Sunog	—	Halos 2,100na mga gusali	Halos 900 katao	Halos 34,000na mga gusali
Matarik at mabangin na lupa, at iba pa	Halos 60 katao	Halos 700na mga gusali	Halos 100 katao	Halos 1,100na mga gusali
Kabuuan	Halos 34,000 katao	Halos 70,000na mga gusali	Halos 53,000 katao	Halos 248,000na mga gusali

Hula tungkol sa lindol, tsunami at baha sa inyong lugar ay maaring makita sa mga website ng Mie prefecture!

Mapa ng Panganib ng Mie prefecture [Pagsalikik](#)

Resulta ng Imbestigasyon sa Tinatayang Pinsalang Idudulot ng Lindol sa Mie Prefecture (Marso 2014)

(2) Mga malalang terminolohiya sa panahon

Ang Ahensya ng Meteorological ng Japan ay magpapahayag ng mga babala at impormasyon sa pag-iwas sa kalamidad ukol sa panganib ng malakas na ulan dulot ng namumuong sama ng panahon o bagyo. Habang ang lokal na pamahalaan naman ang magpapahayag ukol sa paalala sa paglisan o mga tagubilin sa paglisan (sa sakuna). Inaanyayang lumikas agad kapag nakaramdam ng panganib na naaayon sa sariling pasiya.



BosaiMie.jp

<p>Palagi..panganib sa malakas na ulan</p> <p>↓</p> <p>Kung ang ulan ay lumalakas... Paalala</p> <p>↓</p> <p>Kung ang malakas na ulan ay magpapatuloy... Babala</p> <p>↓</p> <p>Kung ang malakas na ulan ay magpapatuloy... Agarang Babala</p>	<p>Kailangang mabatid ang pinakabagong impormasyon. Bantayan ng mabuti ang pagbabago-bago ng panahon</p> <ul style="list-style-type: none"> · Hanapin ang pinakadelikadong lugar, gaya ng mababang lugar · Itsek ang lugar at ruta ng paglilikas ng maaga <p>Punto — Handa ka ba?</p>
<p>Alamin ang mga bagong impormasyon at maghanda para sa kalamidad haggat maaga</p> <ul style="list-style-type: none"> · Alamin ang pinakabagong impormasyon sa panahon. Bantayang mabuti ang sitwasyon sa labas · Siyasatin ang mga panukalang gawain sa labas ng bahay sa paghahanda para sa kalamidad · Itsek ang mga pangangailangan sa panahon ng emerhensya at lugar at rutang lilikasan 	<p>Punto — Punto: Kumilos ng maaga kahit na ang babala pang emerhensya ay hindi pa inaanunso!</p>
<p>Magsagawa ng aksyon upang iligtas ang sarili</p> <p>Sitwasyong Pangemerhensya Lumikas sa sentrong lilikasan kaagad alinsunod sa paalala ng paglilikas mula sa pamahalaang panlungsod at munisipyo! Kung ito ay mapanganib na maglakbay sa labas, tumigil sa isang ligtas na lugar at bahay</p> <p>Kung may pangangailangan umalis ' umalis sa bahay para sa paglilikas" ay magka-iba depende sa " lokasyon ng bahay", istruktura ng bahay", at " kapag ang tubig ay pumapasok sa na loob ng bahay o hindi at kailangan, may mahinahong pananaw ay kailangan. Isipin mong mabuti kung anong aksyon ang dapat gawin upang maproteksyonan ang buhay mula sa kalamidad.</p>	<p>Punto — Punto: Ang mahinahong paghatol ay mahalaga. Magsagawa ng aksyon alinsunod sa sitwasyon ng paligid! Ang paglilikas ay lubhang </p>

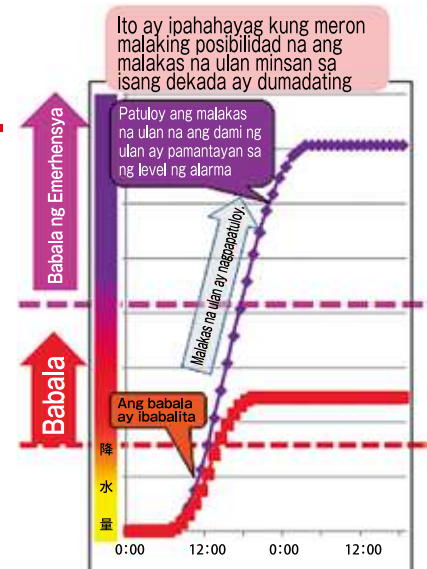
Kinuha mula sa website ng Japan Meteorological Agency

(3) Babala ng Emerhensya

◆Ang ahensyang Meteorological ng Japan ay nagpapakilala ng anunso ng "Babala ng Emerhensya" noong Agosto 30, 2013.

Kapag ang inanunso ang mga babala, gawin ang agarang aksyon upang maligtas ang sarili.

Ang Ahensya ng Meteorological ng Japan ay nag-anunso ng mga babala sa oras na may posibleng malalaking kalamidad na dulot ng malalakas na ulan, lindol, paglaki ng alon at pag-taas ng tubig sa dagat upang maabisuhan ang mga residente. May pagkakataong maipapahayag ang hindi-pangkaraniwang babala sa panahon ng lubhang panganib na nangyayari lamang ng isang beses sa loob ng ilang dekada sa iyong lugar. Bigyang-pansin at tandaan ang mga impormasyon tulad ng mga pangyayari sa kapaligiran, o mga pahayag ng lungsod ukol sa paalala sa paglisan o mga tagubilin sa paglisan (sa sakuna), at mangyaring kumilos agad upang maprotektahan ang sariling buhay sa kapahamakan.



Bagyong Vera (Larawan ni: xxx)



Bagyo Bilang 12 noong 2011 (Matinding Pagbaha ng Kii Peninsula)

Kinuha mula sa website ng Japan Meteorological Agency

Kahit hindi pa inilabas ang babala, hindi ito nangahulugan na ang lugar ay ligtas. Sa panahon ng malakas na ulan, mahalaga ang mag-sagawa ng maagang aksyon sa pamamagitan ng impormasyon sa panahon, mga babala at paalala na maaaring ipaparating ayon sa pagkasunod sunod alinsunod sa haba ng oras.